

# Castellers de Sabadell

“FEM PINYA AMB ELS JOVES, DONEM PIT ALS BARRIS”

CONSTRUINT CIUTAT - PRESSUPOST PARTICIPATIU 2018  
AJUNTAMENT DE SABADELL

## Introducció

Fruït d'un procés de reflexió interna, l'entitat es marca com a objectiu prioritari esdevenir un recurs comunitari en l'àmbit de la nostra ciutat.

Considerem que la nostra experiència, les característiques de la nostra entitat així com l'activitat que desenvolupem ens permet ser un important agent socioeducatiu a la nostra ciutat.

Partint d'aquesta premissa creiem que els agents educatius que trobem en el si de les societats i comunitats són múltiples i diversos ja que l'educació no se circumscriu només en uns pocs agents i institucions.

És així que en els darrers anys parlem en termes de corresponsabilitat educativa:

*“som molts els actors i responsables en l'activitat educativa a la vida de les ciutats.”*

En el marc de les ciutats educadores, l'acció educativa del teixit social es transfereix en emocions, coneixements, talents, serveis, aprenentatges, amb voluntat de continuïtat, amb inclusió. Sense sentiment de comunitat i pertinença, no és possible treballar el bé comú. Per tant, és condició aprofundir en el concepte de sentiment de pertinença.

Complementàriament al concepte de ciutat educadora entenem que part de la nostra activitat s'ha de fomentar en fer pinya i enfortir el teixit social del nostre entorn més immediat. No es una qüestió plantejada en termes de devolució

social, ans el contrari, és una qüestió de corresponsabilitat amb la nostra comunitat local.

A la ciutat educadora, el paper del tercer sector, del voluntariat social i de l'associacionisme és clau: generem i oferim serveis, fem acompanyament, facilitem espais de relació i comunicació entre membres de la comunitat, fomentem l'autonomia de les persones, reforcem vincles socials, esdevenim escoles de ciutadania, i som responsables actius de l'educació informal inclusiva de la societat.

Per aquest motiu els Castellans de Sabadell ens considerem un agent educatiu en el marc de l'acció educativa de la ciutat i volem ser un recurs comunitari.

*L'acció comunitària és la dinamització de relacions socials de cooperació entre els membres d'un determinat àmbit de convivència per aconseguir millorar el benestar quotidià de les persones.*

Aquesta definició il·lustra la nostra fita, realitzar un treball comunitari en xarxa, des de l'activitat castellera com a instrument socioeducatiu amb les entitats/agents que articulen i cobreixen la nostra ciutat. El col·lectiu jove és precisament un col·lectiu amb un important pes demogràfic a la nostra ciutat, i els espais joves així com els instituts d'educació secundària, engloben la pluralitat territorial de la joventut de Sabadell.

*Per aquest motiu el projecte que us presentem a continuació parteix del treball en xarxa amb els espais joves de la ciutat i amb la voluntat d'oferir l'activitat castellera com a mecanisme de suport a l'empoderament dels i les joves de la ciutat així com enfortir l'arrelament i el sentiment de pertinença a un projecte col·lectiu que representa la ciutat on transcorren les seves vivències. Una ciutat*

*que promou dinàmiques creatives amb i des de la ciutadania, promou la diversitat en tota la seva extensió (cultural, lingüística, religiosa, etcètera), la cultura popular, l'experimentació, l'intercanvi i el diàleg.*

### **Perquè aquest projecte?**

La joventut és un període d'exploració amb un gran reixent de llibertat, no exempt de contradiccions, a partir del qual al jove se li apareixen un ventall de noves oportunitats, oportunitats per ocupar el seu lleure, lluny de la supervisió immediata de les persones adultes.

La joventut i la joventut és una etapa de reinterpretació d'algunes relacions ja existents amb noves relacions que sorgeixen amb formació de nous vincles. Aquests nous vincles es produeixen tant pel que fa les relacions interpersonals com en relació a la ciutat i al conjunt d'institucions que la configuren.

### **Quina és la mirada del projecte?**

El present projecte es fonamenta en considerar des d'una perspectiva holística el fet associatiu i la pràctica castellera com un recurs educatiu de la comunitat. Des de la concepció de la ciutat com un agent educador i transformador el teixit associatiu esdevé un important recurs per contribuir al desenvolupament dels membres que configuren l'àmbit comunitari de la nostra ciutat.

La nostra activitat associativa té la seva raó de ser en les relacions humanes, en la definició d'un objectiu comú, en la diversitat com a element característic, en la intergeneracionalitat . . . sota un objectiu comú: créixer com a entitat fent els millors castells possibles.

La interacció és un element clau en les activitats educatives. Com la majoria de les activitats humanes, l'educació és un procés que es va desenvolupant a partir de les interaccions amb d'altres persones significatives de l'entorn proper.

Entenem la cultura com un element empoderador de les persones i dels col·lectius. És sabut que educació i cultura van estretament lligades. La relació que s'estableix entre elles és una relació unidireccional, on l'educació està al servei de la cultura, i viceversa, modificant-se constantment segons els canvis evolutius i transmetent els nous coneixements i habilitats de la societat.

- les relacionades amb les etapes vitals o els cicles evolutius;
- les que tenen a veure amb canvis en les situacions vitals;
- les que sorgeixen de modificacions en l'estatus, el paper, la ubicació i el reconeixement social.

El nostre punt de partida recau en dotar d'oportunitats als i les joves usuaris dels espais joves, UECS, instituts . . . de conèixer, disposar d'una nova experiència que els permeti ampliar la seva xarxa, obrir el seu sistema partint de la següent premissa:

La millora de les competències, el fet de trobar-se bé amb una mateix/a, sentir-se motivat pel fet de prendre part de quelcom diferent desperta una nova expectativa de canvi, de descobrir noves oportunitats, nous espais de relació.

*Aquest és un projecte que ha de permetre descobrir un nou model d'activitat lúdica i educativa no reglada. L'activitat castellerà esdevé una activitat que engloba altres activitats emmarcades en un lleure inclusió i no consumista, un model de lleure basat en les relacions, la participació dels membres de la colla així com la capacitat de generar noves activitats. És doncs un espai de creativitat i de promoció de l'individu.*

Creiem que la pràctica castellerà així com la significació de tot el que porta associat comportarà generar nous espais d'aprenentatge significatiu. Aprenentatge significatiu fonamentat en la motivació i la dimensió emocional.

Aquesta és precisament la idea força que volem transmetre : Emoció i motivació des del reconeixement i l'empoderament emocional dels i les joves per a potenciar el seu propi desenvolupament.

La nostra experiència com a entitat, on el col·lectiu jove és una part molt important de la massa social, ens porta a promoure la joventut des de la vessant del seu desenvolupament òptim, *el desenvolupament de competències i habilitats mitjançant noves experiències positives permet desenvolupar-se vivencialment de forma més satisfactòria i plena.*

## Què volem aconseguir?

- la millora de les competències personals i socials bàsiques (responsabilitat, esforç, compromís, autoestima, autonomia, proactivitat ...); aquest treball es farà individualment i en grup, i entre altres elements.
- Apropar als i les joves de la ciutat l'activitat castellera i donar l'oportunitat de descobrir un nou model de lleure mitjançant la cultura i el lleure educatiu.
- treballarem en els conceptes i competències bàsiques de la cultura emprenedora: proactivitat, creativitat, organització, treball en equip, cooperació, responsabilitat.
- Apropar la xarxa de recursos associatius i comunitaris als i les joves com a recurs de relació i inclusió.
- un canvi en la percepció del seu entorn i la relació amb ell. Pensem que és bàsic identificar quins agents hi ha a la comunitat que puguin jugar un paper actiu en un canvi d'actitud dels joves. D'altra banda, s'ha de tenir molt en compte el treball amb els iguals, com a element central per afavorir canvis.

## On volem incidir?

Des de la vessant del propi jove

- empoderament del propi jove, ajudar als i les joves a conèixer i valorar les seves capacitats.
- incrementar l'autoestima dels i les joves
- Promoure l'adquisició de coneixements personals, socials, culturals i formatius.
- Aprofundir en models de relació interpersonal positiva.
- Trencar estereotips des de la perspectiva de gènere.
- incrementar la resiliència dels i les joves.
- enfortir el seu sentiment de pertinença a la comunitat.

Des de la vessant del jove en relació als altres i l'entorn:

- el treball en equip,
- El respecte i un model de relació positiva entre iguals.
- les relacions interpersonals,
- Foment de models de relació positiva entre els membres del grup.
- el compromís personal envers la resta del col·lectiu,
- la tolerància i el respecte a la diferència
- la solidaritat personal i també col·lectiva, més enllà de l'activitat castellera,
- l'autoestima i la confiança envers els companys,
- la capacitat de comunicar-se,
- la importància de l'esforç personal per assolir un objectiu,
- Incentivar la participació social dels i les joves
- Facilitar el coneixement i descobriment de les oportunitats que presenta la seva ciutat.



- Viure noves experiències mitjançant el sentiment de pertinença a un nou col·lectiu.

### **Qui participa?**

Per una banda el projecte s'adreça als i les joves que participen de les activitats dels espais joves de la ciutat.

D'altra banda també es vol fer partícips d'aquest projecte als centres de secundària de la ciutat.

### **Com ho farem?**

El projecte s'estructura a partir de 4 nivells:

1. En funció de l'edat dels joves participants. S'identifiquen tres grups d'edat:

- Adolescents de 12 a 15 anys
- Joves de 16 a 17 anys
- Joves de més de 17 anys

2. A partir de les competències a desenvolupar, classifiquem les competències a partir d'àmbits. De forma transversal s'assenyalen àmbits, els àmbits sobre els quals vol incidir el projecte mitjançant l'activitat castellera són els següents:

### **Ambit Social**

- Assertivitat
- Habilitats relacionals
- Habilitats per a la resolució de conflictes interpersonals
- Habilitats Comunicatives

### **Ambit Emocional**

- Empatia
- Reconeixement i desenvolupament de les emocions dels altres
- Coneixement i ús de les pròpies emocions
- Tolerància i gestió de la frustració
- Optimisme i sentit de l'humor

### **Ambit Desenvolupament personal**

- Autoestima
- Autoconcepte
- Vinculació
- Autocontrol
- Autonomia personal
- Sentit de pertinença
- Iniciativa personal

### **Ambit Social**

- Assertivitat
- Habilitats relacionals
- Habilitats per a la resolució de conflictes interpersonals
- Habilitats Comunicatives

### **Ambit Cognitiu**

- Capacitat d'anàlisi
- Capacitat de pensament analític
- Creativitat

### **Ambit Valors**

- Compromís
- Responsabilitat
- Igualtat
- Respecte a la diversitat
- Promoció de la tolerància

3. En funció de l'espai on participen els joves. S'assenyalen dos nivells:

- L'espai jove
- L'institut o centre educatiu de referència

#### 4. El temps:

- Procés que dura tot el curs
- Activitats circumscrites al trimestre
- Activitats puntuals

### **Actuacions**

Aquest és un projecte que pretén ser una mostra del treball en xarxa entre entitats i serveis de la ciutat.

#### Joves participants espai jove

Una de les premisses que ens plantejem recau en el fet que les actuacions i activitats del projecte es visquin com una vivència positiva per part dels joves participants, especialment els que participen en el marc dels espais joves de la ciutat. El motiu que el projecte tingui una durada d'un curs radica precisament en generar un procés de forma natural on els joves van mostrant interès en l'activitat castellera. Aquest ha de ser un procés viscut de forma natural i gradual amb la finalitat de generar un vincle amb l'equip educatiu del projecte.

Les activitats que es realitzaran es classifiquen en:

- Activitats de coneixement i dinamització
- Activitats formatives
- Tallers castellers
- Tallers musica tradicional
- Tallers de mindfulness
- Taller de videocasteller
- Visites altres projectes castellers amb joves de Catalunya
- Sortides

- Cerimonia d'entrega de camises
- Activitats conjuntes amb els joves dels castellers de Sabadell
- Actuació al barri i festa de barri
- Trobades dels participants dels espais joves de la ciutat.

### Joves participants instituts

Els castellers de Sabadell tenim una llarga tradició en l'organització de tallers a les escoles de Sabadell i de la comarca.

La nostra presència però als centres de secundària ha estat més intermitent.

Als joves participants als instituts és té com a objectiu fer una aproximació a la pràctica castellera des d'una vessant vivencial. No es tracta només de fer un taller sinó d'elaborar una actuació castellera. L'objectiu recau en compartir amb la resta de participants una actuació castellera on cada centre o espai jove participant pogui mostrar els resultats de la seva activitat.

Cada centre portarà un color de samarreta diferent a mode similar als colors de les colles castelleres així com el seu respectiu grup de gralles i tabal.

### **Espais de Seguiment del projecte**

El projecte s'articula en dos espais:

- Una comissió de seguiment institucional. Aquesta comissió en formen part els responsables de les entitats participants i el responsable polític que designi l'Ajuntament de Sabadell.
- Una comissió Tècnica. Comissió formada pels referents tècnics i els educadors que implementen el projecte així com el referent tècnic que l'Ajuntament de Sabadell designi.

Creiem que un bon recurs per al seguiment del projecte és la documentació d'aquest.

Per aquest motiu elaborarem un documental, amb la participació dels propis joves en la seva confecció, per recollir les activitats realitzades i les vivències dels seus protagonistes.

### **comunicació**

Creiem que l'element comunicatiu s'ha de centrar en dos aspectes:

- Donar visibilitat al protagonisme dels joves, es tracta de considerar l'element comunicatiu com a factor motivacional.
- Donar a conèixer a la ciutat el procés.

## Estructura del projecte

El projecte s'estructura entre els diferents espais on es realitzen les activitats així com les fases que estructuraran el cronograma del projecte, tenint en compte que el període d'execució del projecte és tot el 2019, iniciant el procés de selecció dels professionals a partir del gener de 2019.

Pel que fa a la variable espai s'assenyalen essencialment dos grans espais: Els instituts participants i els espais joves.

Des de la vessant temporal s'assenyalen tres grans fases:

- Una primera fase de planificació i programació de tots els àmbits del projecte:
  - Treball de coordinació i planificació de les activitats i actuacions del projecte amb espais joves per una banda i els 13 centres de secundària participants en el projecte.
  - Dinamització del projecte al conjunt de la ciutat i als agents implicats.
  - Disseny i edició del material didàctic i pedagògic del projecte
  - Disseny i creació del pla de comunicació del projecte tant on-line com off-line ( pàgina web, xarxes socials ...)
  
- Una segona fase centrada en els joves provinents dels espais joves de la ciutat. En aquesta fase es farà una primera aproximació als espais joves mitjançant activitats en el marc de l'espai jove. De forma coherent amb el plantejament educatiu de l'equip de

professionals dels espais joves s'aniran introduint activitats relacionades amb la cultura tradicional catalana i amb el fet

casteller de forma gradual generant el vincle necessari amb els joves establint espais de coneixement mutu. Creiem que pot ser molt estimulant un tast (mitjançant taller) a les diferents manifestacions de la cultura tradicional catalana:

- \* els bastoners
- \* el foc
- \* la música i els instruments

Des de la perspectiva de l'aprofundiment en aquelles competències personals que ens enriqueixen com a persones i que són inherents a l'activitat casteller realitzarem activitats encaminades a enfortir la comunicació, l'empatia el respecte a la diferència etc. Aquestes activitats que podríem anomenar de "creixement personal" complementen l'aproximació a l'aprenentatge de la "tècnica casteller" posant molt més èmfasi en la vessant d'autoconeixement, humana i social del fet casteller. **Es calcula aproximadament poder realitzar entre dos i tres activitats al trimestre** ( amb algun moment més intensiu) durant tot el 2018 entre els cinc espais joves.

Fent especial èmfasi en la participació dels i les joves i en el funcionament assembleari dels espais joves es proposa treballar-ho en el marc dels seus espais de participació.

- Una tercera fase centrada en els 13 centres de secundària públics.

L'activitat als centres de secundària tindrà dos nivells:

- Un primer de caire més generalista centrat en els materials expositius dels que disposarà el projecte (Castelloscopi, fotografia casteller, concurs instagram casteller etc)
- Un segon nivell, més focalitzat, per participar en la mostra de castells de secundària de Sabadell. Proposem que aquest nivell es realitzi amb els grups de 3r i/o 4t d'ESO dels centres. La dinamització i la participació dels i les joves serà molt important per aquest motiu creiem de vital importància reforçar positivament la participació dels i les alumnes. Volem donar especial protagonisme a la participació dels i les joves per aquest motiu es crearà el cap de colla de cada una de les colles de secundària per incorporar les propostes dels i les joves participants. Un dels factors que faciliten l'èxit del projecte és la vinculació dels i les joves.
- Es proposa crear la figura del cap de colla a cadascun dels centres participants. Es farà un treball específic capacitador amb els caps de colla així com ser el referent de cadascuna de les colles castelleres de secundària de Sabadell.
- L'execució del projecte pel que fa als centres de secundària es farà el darrer trimestre de l'any de forma més intensiva.



Amb la voluntat de dinamitzar i facilitar l'adhesió al projecte dels centres de secundària es destinarà part de les funcions del coordinador a coordinar i consensuar la participació dels instituts de la forma més coherent a la planificació del curs 2018/2019. A banda es té com a objectiu validar els recursos didàctics que s'elaboren en el marc del projecte amb els referents dels instituts i els serveis municipals vinculats al projecte.

El volum de joves de secundària pot oscil·lar, però l'objectiu és implicar el conjunt d'alumnes del curs participant de cada centre. Aquest fet implica un important esforç de coordinació i suport de talleristes per poder aconseguir que cada centre articuli la seva colla castellera. Constituir una colla castellera a cada centre educatiu permet abordar temes com la imatge de cada colla, els trets característics del centre, el color de la samarreta, els seus músics . . .

**Paral·lelament es creu oportú fer una aposta per la inclusió i fer una aproximació als castells a l'àmbit de la discapacitat. En aquest sentit es proposa dur a terme tallers adaptats als centres d'educació especial de la ciutat a valorar amb els serveis tècnics municipals.**

## Funcions i rols dels professionals del projecte

El coordinador del projecte. Amb una dedicació professional de 30 hores.

Les funcions principals són:

- Monitorització i gestió administrativa i econòmica del projecte.
- Coordinació dels agents implicats.
- Representació tècnica del projecte.
- Dinamització del procés.
- Avaluació continuada del projecte
- Elaboració material didàctic del projecte
- Elaboració i coordinació del pla de comunicació del projecte així com dels instruments comunicatius.
- Impartir activitats.

La figura de l'animador, 25 hores setmanals, es centra en l'animació i dinamització de les sessions així com prestar suport al coordinador del projecte.

El tallerista és el professional de suport o l'especialista en un àmbit de coneixement que imparteix una o diverses sessions. Comptaren amb diverses tipologies de talleristes durant tot el projecte.

Per al càlcul dels costos salarials de les figures professionals s'ha referenciat el conveni col·lectiu del sector del lleure educatiu i sociocultural.

## Recursos

Un dels aspectes nuclears per a la realització del projecte serà comptar amb un recurs interactiu com és el castelloscopi.

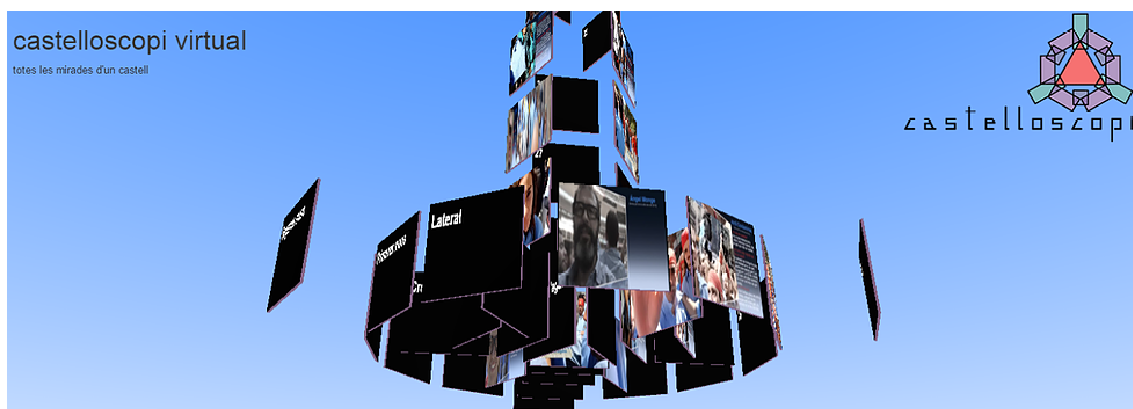
Es tracta d'una estructura vertical en forma de castell humà, d'uns 2,5 metres d'alçada i 3,5 d'amplada, on els castellers són substituïts per pantalles planes. 35 en total.



Aquestes pantalles reflecteixen la visió subjectiva corresponent a cada casteller, de tal manera que es genera una identificació total entre la posició de la pantalla en relació a l'estructura vertical, la subjectivització

de les mirades del propis castellers, i la mirada de l'espectador, que podrà recórrer per tots cantons la videoinstal·lació, en una immersió

visual total en el fet casteller. En aquesta comunió de mirades hi ha implícita la possibilitat de compartir i ensenyar en tota la seva riquesa el castell humà (símbol de la cultura popular tradicional catalana) i tots aquells valors que comporta: l'esforç, el treball en equip, el seny però també la rauxa, l'equilibri, la força del grup, el coratge...



A més, la instal·lació compte amb una lona que fa de terra i que es pot trepitjar en el terç on no hi ha pantalles. Un mapa de pinya es troba imprès en aquesta zona, convidant a l'espectador a entrar dins del castell, a fer pinya, i a sumar-se al projecte tot fent-se una foto i penjant-la a les xarxes socials.

Aquest serà un recurs punt de partida per al conjunt de joves participants. S'instal·larà el mes d'octubre i permetrà un primer contacte amb la vivència casteller. Aquest ha de ser el punt de partida per començar a treballar amb els joves la creació de la seva colla casteller.

El fet de disposar d'un recurs d'aquestes característiques durant un mes pot permetre que sigui visitat per altres centres educatius, de primària, a coordinar amb els serveis tècnics municipals.

A banda es treballarà en el material didàctic que es dissenyarà en el marc del projecte de cara als nois i noies participants. Un element important de dinamització serà el vídeo. La documentació del projecte i la participació dels nois i noies en la seva elaboració.

### **Impacte**

Em aquest apartat volem fer una aproximació al volum de participants en el projecte. **El present és un projecte de ciutat i com a tal contempla una important varietat de participants i agents implicats. Aquesta és precisament una de les riqueses del projecte.**

Considerem que és important fer una distinció entre la tipologia de participants.

#### 1. Participants directes:

- En primer lloc s'assenyalen els joves que participen als espais joves i als barris.
- En segon lloc identifiquem els joves (de 3r/4t ESO) dels centres de secundària, un total de 13 centres més la UEC de Sabadell.
- En tercer lloc, s'inclouen el grup de joves dels Castellars de Sabadell.

2. Participants indirectes. Entenem els i les participants indirectes aquells que no tenen una participació proactiva en el projecte. En aquest sentit el fet d'habilitar un recurs expositiu (pot oscil·lar entre un mes i un mes i mig) permet que sigui visitable per altres col·lectius potencials:

- Conjunt d'alumnes de secundària
- Alumnes de primària
- Altres que es considerin oportuns

### 3. Participants de procés

En aquesta categoria s'inclouen els agents que participen en el desenvolupament del projecte. Identifiquem els següents:

- Educadors/es espais joves de la ciutat
- Referents municipals
- Centres de secundària i UEC

Sessions dels participants directes:

- Una sessió per mes a cada un dels espais joves. Aquestes sessions són activitats relacionades directament amb l'activitat

- castellera o bé activitats lúdiques amb l'objectiu de desenvolupar educativament aspectes relacionats amb el creixement personal i grupal i que són necessàries per fer castells. Partint de 5 espais joves serien com a mínim 15 activitats trimestrals i 45 sessions durant el 2018.

Sessions participants centres de secundària. Es fa una aproximació de 5/6 sessions per centre per preparar l'actuació de la colla de cada institut. En el supòsit de participació plena dels centres públics participants el projecte ha de fer front a 65 sessions de dues hores cada una. A banda cal afegir la mostra de castells de les colles castelleres.

Joves dels Castellers de Sabadell. Un dels objectius del projecte és l'empoderament i l'aprenentatge mitjançant la generació d'espais de relació entre iguals. Per això comptabilitzem la participació d'uns 40 joves dels Saballuts que formaran part activa en les activitats als centres de secundària i als espais joves transmeten el seus coneixements i compartint les seves experiències amb la resta de joves.

Participació joves i infants indirectament. No pretenem fer una aproximació en aquest sentit ja que no és l'objectiu directe del projecte. No obstant creiem que el recurs expositiu, Castellosciopi, és un valor afegit del projecte i gaudible per la ciutat.

## Pressupost

<b>PRESSUPOST PROJECTE</b>			
<b>A.DESPESES DE PERSONAL</b>			
Coordinador	Coordinador projecte	30h	21.000€
Dinamitzador/animador	Animador	25h	18.000€
<b>TOTAL DESPESES PERSONAL</b>			<b>39.000€</b>
<b>B.DESPESES GESTIÓ</b>			
Assegurança (responsabilitat civil i accidents)			3.500€
Gestoria			1.200€
Telèfon			200€
Material oficina			500€
<b>TOTAL DESPESES DE GESTIÓ</b>			<b>5.400€</b>
<b>C.DESPESES PER ACTIVITATS</b>			
Talleristes			6.000€
Material fungible			1.000€
Desplaçaments			1.000€
Samarretes			6.000€
Material Activitats			2.000€
Lloguer de material expositiu i capacitació joves saballuts			4.000€
Lloguer espais			1.000€
Edició i maquetació material didàctic			6.000€
Filmació projecte			3.000€
Hosting web			60€
<b>TOTAL DESPESES PER ACTIVITATS</b>			<b>30.060€</b>
<b>TOTAL A+B+C</b>			<b>74.460€</b>
<b>TOTAL PRESSUPOST</b>			<b>74.460€</b>